

Wel of geen brandmeldinstallatie in stallingsgarage

Advies 1902

Trefwoorden: Bouwbesluit 2012, overige gebruiksfunctie, gelijkwaardigheid, nieuwbouw, compartimentering, brandmeldinstallatie (BMI), parkeren
Datum: 26 maart 2019
Status: *Definitief*

Dit advies is opgesteld voor deze specifieke casus en is niet algemeen geldend. Het is tot stand gekomen met de door partijen aangeleverde gegevens. Deze publieke versie is geanonimiseerd waardoor niet alle documenten waarop dit advies gebaseerd is, herkenbaar zijn weergegeven.

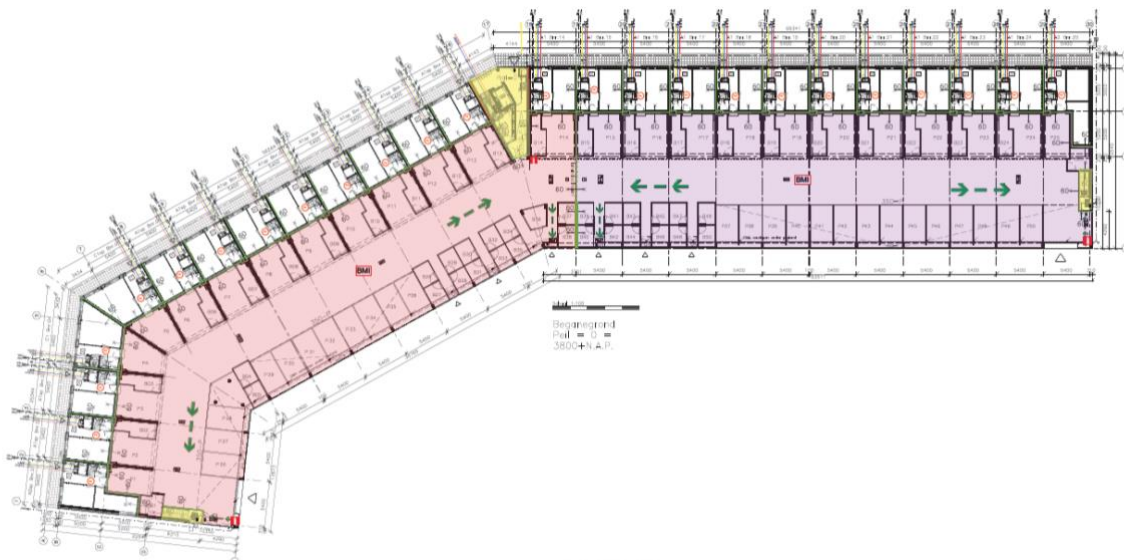
■ Beschrijving

Een nieuw te bouwen stallingsgarage voor het stallen van 50 auto's als onderdeel van een nieuw te bouwen woongebouw heeft een gebruiksoppervlakte van circa 1.940 m². De stallingsgarage grenst aan één zijde aan de woningen en aan de straatzijde is de garage voorzien van een open hekwerk. Boven de parkeerplaats is een dek aanwezig waarop zich de terrassen van de woningen bevinden. Binnen de stallingsgarage bevinden zich ook een aantal buitenbergingen van de woningen.

Voor een overige gebruiksfunctie voor het stallen van motorvoertuigen die zich niet hoger dan 1,5 m boven het maaiveld bevindt, geldt volgens Bouwbesluit 2012 artikel 6.20 eerste lid, dat een brandmeldinstallatie verplicht is indien de gebruiksoppervlakte groter dan 1.000 m² is. De aanvrager voorziet de stallingsgarage daarom van een 60 minuten brandwerend rolscherm halverwege de garage, waardoor de stallingsgarage in twee delen van elk kleiner dan 1.000 m² uiteenvalt.

1 / 6

Bij een gesloten brandscherm kan vanuit beide brandcompartimenten in twee richtingen worden gevlucht en voldoet de gecorrigeerde loopafstand aan de minimaal vereiste waarde van 60 m bij een bezetting van ten hoogste 1 persoon per 30 m² (Bouwbesluit 2012 artikel 2.102 zevende lid).



Figuur 1 begane grond waarin stallingsgarage incl. de buitenbergingen zijn weergegeven in kleur. T.p.v. de scheiding van de twee kleurvlakken is een brandscherm beoogd. Zowel vanuit het linker- als het rechterdeel van de stallingsgarage/bergingencompartiment kan in twee richtingen gevlucht worden.



Wel of geen brandmeldinstallatie in stallingsgarage

Advies 1902

De gemeente is van mening dat de gehele stallingsgarage als één stallingsgarage met een gebruiksoppervlakte van meer dan 1.000 m² moet worden beoordeeld. Daarom is volgens Bouwbesluit artikel 6.20 eerste lid een BMI vereist met volledige bewaking. Deze hoeft niet gecertificeerd te zijn.

De aanvrager is van mening dat er twee naast elkaar gelegen gebruiksfuncties van dezelfde soort zijn die elk kleiner zijn dan 1.000 m², waardoor geen BMI is vereist. Bovendien is de aanvrager van mening dat als de stallingsgarage als één groot brandcompartiment wordt beschouwd, er een gelijkwaardige veiligheid is als beoogd met een stallingsgarage kleiner dan 1.000 m², omdat de vluchtmogelijkheden ten minste net zo veilig zijn als bij twee aan elkaar grenzende gebruiksfuncties.

■ Adviesvraag

- Dient in deze situatie de gebruiksfunctie beoordeeld te worden als één grote gebruiksfunctie (gebruikseenheid), of als twee naast elkaar gelegen gebruiksfuncties (gebruikseenheden) van dezelfde soort?
- Indien de commissie van mening is dat deze situatie beoordeeld dient te worden als één grote gebruiksfunctie / gebruikseenheid > 1.000 m², is de commissie dan van mening dat in deze situatie zonder brandmeldinstallaties een gelijkwaardig veiligheidsniveau bereikt wordt als beoogd in afdeling 6.5 van het Bouwbesluit 2012, aangezien er sprake is van goede vluchtmogelijkheden en de situatie niet wezenlijk verschilt van / gelijkwaardig is aan een situatie met twee afzonderlijke naast elkaar gelegen gebruiksfuncties van dezelfde soort die niet op eenzelfde vluchtroute zijn aangewezen?
- Indien de commissie van mening is dat deze situatie beoordeeld kan worden als een situatie met twee afzonderlijke naast elkaar gelegen gebruiksfuncties van dezelfde soort die niet op eenzelfde vluchtroute zijn aangewezen (beide < 1.000 m²), is de commissie het er dan mee eens dat een BMI niet voorgeschreven is op grond van artikel 6.20 lid 1 a?

2 / 6

Standpunt belanghebbende

Doel van Bouwbesluit 2012 afdeling 6.5

- Uit de regelgeving en toelichtingen op de regelgeving blijkt dat het doel van afdeling 6.5 is dat men veilig kan vluchten. Hiervoor is het noodzakelijk dat een brand tijdig wordt ontdekt zodat een vluchtweg niet geblokkeerd kan raken.

Gebruiksoppervlakte en BMI

- In dit project gaat het om een overdekte parkeerplaats (op maaiveld) bestaande uit twee brandcompartimenten. Ieder compartiment heeft twee eigen onafhankelijke vluchtroutes, gelegen op de uiterste punten van de garage. Er hoeft niet via het andere compartiment gevlucht te worden.
- In artikel 6.20 lid 1 a wordt aangegeven dat een BMI verplicht is bij een gebruiksfunctie groter dan 1.000 m² of bij een totale oppervlakte van 1.000 m² aan gebruiksfuncties van dezelfde soort die op eenzelfde vluchtweg zijn aangewezen.
- Het totale gebruiksoppervlak aan overige gebruiksfuncties t.b.v. het stallen van motorvoertuigen in het gebouw is groter dan 1.000 m². Er is geen sprake van aangewezen zijn op eenzelfde vluchtroute.
- Hoewel de grenswaarde voor het aantal m² aan GO overschreden wordt, waarmee in beginsel een BMI verplicht is, is de situatie vergelijkbaar met een situatie (referentiegebouw) waarbij tussen beide delen van





Wel of geen brandmeldinstallatie in stallingsgarage

Advies 1902

de garage een vaste (brand)scheiding zonder doorgangen had gelegen en beide delen van de stallingsgarage afzonderlijk zouden functioneren. De doorgang is niet noodzakelijk om beide delen goed te kunnen gebruiken. Beide delen kunnen dus gezien worden als afzonderlijke gebruiksfuncties / gebruikseenheden. Het toepassen van een brandscherm maakt het gebruik voor de bewoners gemakkelijker maar daarmee is echter wel discutabel in hoeverre er sprake is van één grote gebruiksfunctie / gebruikseenheid of van twee naast elkaar gelegen gebruiksfuncties / gebruikseenheden van dezelfde soort.

- In het laatste geval zou sprake zijn van twee gebruiksfuncties van dezelfde soort (beide kleiner dan 1.000 m²) die niet zijn aangewezen op eenzelfde vluchtroute. In dat geval is een BMI niet verplicht.

Gelijkwaardigheid

- Als we de daadwerkelijke situatie in ogenschouw nemen, los van de discussie of de situatie beoordeeld moet worden als één grote gebruiksfunctie of als twee naast elkaar gelegen gebruiksfuncties van dezelfde soort, zijn wij van mening dat de uitvoering van de brandwerende scheiding tussen beide delen van de garage niet van invloed is op het veiligheidsniveau dat gerealiseerd wordt. Een brand wordt in beide situaties binnen dezelfde tijd ontdekt en het risico op het geblokkeerd raken van vluchtwegen is in beide gevallen gelijk. Een BMI is daarom, onzes inziens, niet noodzakelijk om aan het gewenste veiligheidsniveau te voldoen dat beoogd is met het Bouwbesluit.

Veiligheidsniveaus vluchtroutes

- In deze garage zijn op de uiterste punten vluchtwegen aanwezig waardoor geen doodlopende einden aanwezig zijn en men altijd van de brand af kan vluchten. Daarbij zorgt de gevel van aan de straatzijde bestaande uit een open hekwerk ter plaatse van de parkeerplaatsen ervoor dat rook direct afgevoerd kan worden. Het risico op het geblokkeerd raken van één van de vluchtwegen is daardoor zeer klein. En mocht één van de vluchtwegen toch geblokkeerd zijn, is er ten tijde van het ontdekken van de brand altijd een tweede vluchtweg aanwezig die (nog) niet geblokkeerd is. Er kan dus gesteld worden dat er sprake is van goede vluchtmogelijkheden. (N.B. het niveau van de vluchtwegen ligt boven het voorgeschreven niveau uit afdeling 2.12 uit het Bouwbesluit waarin formeel per compartiment volstaan kan worden met één vluchtroute en waarbij de maximale loopafstand in de stallingsgarage over deze vluchtroute op basis van artikel 2.102 lid 7 zelfs 60 m mag zijn.)
- In het gebouw is weliswaar een knik aanwezig waardoor het discutabel is of hier sprake is van een dusdanig overzichtelijke situatie dat om die reden een BMI niet noodzakelijk zou zijn. Dit leidt er echter in geen enkel scenario toe dat men een brand te laat ontdekt waardoor de vluchtweg geblokkeerd is. Het is echter wel mogelijk om door aanroepen de aanwezige personen te waarschuwen, ook in de celvormige structuren (bergingen). Deze staan namelijk in open verbinding met de stallingsgarage.
- Bovenstaande in acht nemende dat zijn wij van mening dat ook zonder brandmeldinstallatie een veiligheidsniveau gerealiseerd wordt als beoogd met de voorschriften in artikel 6.20 uit het Bouwbesluit 2012.

3 / 6

Standpunt bevoegd gezag

- Niet in geding is dat deze parkeergarage totaal 1.940 m² groot is. Op de ingediende en vergunde tekeningen staat deze parkeergarage als één ruimte getekend.
- Deze functie is in het Bouwbesluit 2012 omschreven als: "besloten overige gebruiksfunctie voor het stallen van motorvoertuigen".





Wel of geen brandmeldinstallatie in stallingsgarage

Advies 1902

- Volgens Bijlage 1 van het Bouwbesluit 2012 geldt dat een BMI verplicht is als de gebruiksoppervlakte (totaal) groter is dan 1.000 respectievelijk 2.500 m².
- Deze parkeergarage heeft een gebruiksoppervlakte van meer dan 1.000 m², maar minder dan 2.500 m². Derhalve geldt dan (rechterkolommen van Bijlage 1) dat deze parkeergarage moet zijn voorzien van een brandmeldinstallatie met de bewakingsomvang “volledige bewaking” zonder doormelding volgens NEN 2535 en zonder certificaat als bedoeld in artikel 6.20, zesde lid.
- Het toepassen van een brandwerend rolscherm, waardoor er compartimenten ontstaan elk kleiner dan 1.000 m², laat onverlet dat de totale gebruiksoppervlakte valt binnen de in Bijlage 1 Bouwbesluit 2012 genoemde criteria onder 11a.

Uitgangspunten

Het advies is gebaseerd op de volgende documenten:

1. Adviesaanvraag van 18 januari 2019;
2. Rapportage brandveiligheid van 12 januari 2018 door adviseur;
3. Plattegronden, doorsneden en gevels van het wooncomplex, behorend bij de aanvraag omgevingsvergunning, van 22 december 2017 en 18 januari 2018, schaal 1:200 / 1:100, door de architect.

Inhoudelijke beschouwing adviesvraag

De adviescommissie heeft bij de behandeling van de adviesvraag het volgende overwogen:

4 / 6

Een of twee gebruiksfuncties

- De definitie van ‘gebruiksfunctie’ luidt als volgt: *“gedeelten van een of meer bouwwerken die dezelfde gebruiksbestemming hebben en die tezamen een gebruikseenheid vormen”* (Bouwbesluit 2012 artikel 1.1 eerste lid).
- In beginsel is het aan de indiener van de aanvraag om omgevingsvergunning om de indeling van gebruiksfuncties aan te geven. Het bevoegd gezag zal het bouwplan overeenkomstig hetgeen is aangegeven moeten beoordelen.
- De door de indiener aangegeven indeling in gebruiksfuncties biedt een weigeringsgrond als die indeling in strijd is met de bouwvoorschriften, bijvoorbeeld als een door de indiener benoemde afzonderlijke gebruiksfunctie volgens de in artikel 1.1 bedoelde definitie geen afzonderlijke gebruiksfunctie is.
- Een gedeelte van de parkeergarage kan volgens de definitie een afzonderlijke gebruiksfunctie zijn als dit gedeelte een afzonderlijke gebruikseenheid vormt. Het is aan de aanvrager om dat aannemelijk te maken en aan het bevoegd gezag om dat te beoordelen.
- Dat sprake is van afzonderlijke gebruikseenheden, is naar de mening van de adviescommissie in de aanvraag nog onvoldoende onderbouwd.
- Uit artikel 6.20 in samenhang met artikel 6.23 (ontruimingsalarminstallatie en ontruimingsplan) volgt dat een in artikel 6.20 bedoelde ontruimingsinstallatie is gericht op de bewaking van de gebruiksfunctie en de andere in hetzelfde brandcompartiment gelegen ruimten van het bouwwerk (zie in het bijzonder het tweede lid van artikel 6.20) en niet op de in hetzelfde gebouw gelegen woningen. Deze moeten namelijk elk in een afzonderlijk brandcompartiment liggen.





Wel of geen brandmeldinstallatie in stallingsgarage

Advies 1902

- Bij de door de indiener aangegeven indeling in twee overige gebruiksfuncties voor het stallen van motorvoertuigen zijn er twee gebruiksfuncties die beide kleiner zijn dan 1.000 m². Volgens artikel 6.20 eerste lid, in combinatie met bijlage I van het Bouwbesluit 2012, is een BMI dan niet vereist.

Gelijkwaardigheid

- Als de parkeergarage in zijn geheel (1.940 m²) als één gebruikseenheid wordt beschouwd, is een BMI volgens de prestatie-eisen (artikel 6.20 eerste lid) vereist. Omdat de parkeergarage kleiner is dan 2.500 m² zou de BMI volgens bijlage I van het Bouwbesluit 2012 niet gecertificeerd hoeven te zijn op grond van het CCV-inspectieschema Brandmeldinstallaties.
- Artikel 1.3 van het besluit biedt de mogelijkheid om af te wijken van een prestatie-eis op voorwaarde dat de gekozen oplossing een gelijkwaardige veiligheid, gezondheid, bruikbaarheid en energiezuinigheid biedt. De toelichting op artikel 6.20 zegt daarover het volgende: *“Bij brandmeldinstallaties kan de gelijkwaardigheid een belangrijke rol spelen. Bij overschrijding van de in de tabel opgenomen grenswaarden is een brandmeldinstallatie in beginsel verplicht. Soms kan een gebouw zo overzichtelijk zijn en zulke goede vluchtmogelijkheden hebben, al dan niet met behulp van een goede ontruimingsorganisatie, dat het beoogde veiligheidsniveau ook met een minder zware installatie of zelfs zonder installatie is gewaarborgd. In een dergelijk geval kan een beroep op gelijkwaardigheid als bedoeld in artikel 1.3 worden gedaan. Het bevoegd gezag moet dit beroep honoreren, wanneer de aanvrager aannemelijk maakt dat de kwaliteiten van het bouwwerk in samenhang met de genomen maatregelen garanderen dat alle personen zich tijdig in veiligheid kunnen brengen dan wel in veiligheid kunnen worden gebracht.”* De Wabo geeft overigens aan dat het volstaat als de aanvrager dit ‘aannemelijk maakt’, in plaats van ‘aantoon’ zoals in de toelichting op artikel 6.20 is aangegeven.
- De twee gedeelten van de parkeergarage kunnen met een gesloten brandwerend rolscherm bij brand afzonderlijk functioneren: beide gedeelten hebben twee onafhankelijke vluchtroutes met een maximale gecorrigeerde loopafstand die niet groter is dan 60 m en een volgens de aanvrager aangegeven bezetting van 1 persoon per 30 m².
- Een vereiste BMI in een parkeergarage groter dan 1.000 m² is bedoeld voor het vroegtijdig signaleren van brand om de in de parkeergarage aanwezige personen te waarschuwen. De BMI heeft geen functie voor het waarschuwen van personen in de woningen of op het bovengelegen dek. Ook speelt de brandmeldinstallatie geen rol bij de in het besluit bedoelde gezondheid, bruikbaarheid, energiezuinigheid en duurzaamheid.
- Vanwege de ruimtelijke opzet (langwerpig, met overzicht door één rijweg en parkeren aan weerszijden) en de onderverdeling in twee brandcompartimenten, biedt de parkeergarage naar het oordeel van de commissie een zelfde mate van brandveiligheid, en in het bijzonder van de mogelijkheid tot veilig vluchten bij brand, als de met de prestatie-eis beoogde afzonderlijke gebruiksfuncties. Daarbij speelt mee dat bij brand veel rook door de relatief ondiepe parkeergarage gemakkelijk op natuurlijke wijze via het open hekwerk wordt afgevoerd. Het beoogde veiligheidsniveau kan daardoor in dit geval ook zonder BMI worden bereikt.
- Het niet realiseren van een brandmeldinstallatie leidt naar het oordeel van de commissie ook niet tot strijd met in andere voorschriften van het besluit gestelde belangen, zoals bedoeld in artikel 1.3 met de verwijzing naar elke pijlers van het besluit (veiligheid, gezondheid, bruikbaarheid, energiezuinigheid en milieu. oplossing.
- Het brandwerende rolscherm blijft overigens wel noodzakelijk om te voldoen aan de prestatie-eis uit Bouwbesluit artikel 2.83 eerste lid ten aanzien van de maximale omvang van een brandcompartiment ter beperking van de uitbreiding van brand.

5 / 6





Wel of geen brandmeldinstallatie in stallingsgarage

Advies 1902

■ Advies

Gelet op het voorgaande adviseert de commissie in deze casus als volgt over de toepassing van de bouwvoorschriften:

1. *Dient in deze situatie de gebruiksfunctie beoordeeld te worden als één grote gebruiksfunctie (gebruikseenheid), of als twee naast elkaar gelegen gebruiksfuncties (gebruikseenheden) van dezelfde soort?*

Naar de mening van de adviescommissie maken in dit geval de indieningsbescheiden aannemelijk dat de als parkeergarage aangemerkte delen van het gebouw tezamen een gebruikseenheid vormen.

2. *Indien de commissie van mening is dat deze situatie beoordeeld dient te worden als één grote gebruiksfunctie / gebruikseenheid $> 1.000 \text{ m}^2$, is de commissie dan van mening dat in deze situatie zonder brandmeldinstallaties een gelijkwaardig veiligheidsniveau bereikt wordt als beoogd in afdeling 6.5 van het Bouwbesluit 2012, aangezien er sprake is van goede vluchtmogelijkheden en de situatie niet wezenlijk verschilt van / gelijkwaardig is aan een situatie met twee afzonderlijke naast elkaar gelegen gebruiksfuncties van dezelfde soort die niet op eenzelfde vluchtroute zijn aangewezen?*

Ja, de adviescommissie deelt deze mening.

3. *Indien de commissie van mening is dat deze situatie beoordeeld kan worden als een situatie met twee afzonderlijke naast elkaar gelegen gebruiksfuncties van dezelfde soort die niet op eenzelfde vluchtroute zijn aangewezen (beide $< 1.000 \text{ m}^2$), is de commissie het er dan mee eens dat een BMI niet voorgeschreven is op grond van artikel 6.20 lid 1 a?*

6 / 6

Indien de aanvrager onderbouwt dat het twee afzonderlijke gebruiksfuncties betreft, volgt uit artikel 6.20 eerste lid dat een BMI niet vereist is.

Overigens merkt de commissie over deze casus nog het volgende op:

Het antwoord op de tweede adviesvraag laat onverlet dat een brandscheiding tussen de twee brandcompartimenten noodzakelijk blijft uit oogpunt van het beperken van de uitbreiding van brand. Met het voorgestelde brandwerende rolscherm kan naar de mening van de adviescommissie, in dit geval, worden voldaan aan artikel 2.83 eerste lid (omvang brandcompartiment $\leq 1.000 \text{ m}^2$).

